

## wrx-sm Spikar för robotgräsklippare

# Monteringsanvisningar

Spikarna är kompatibla med följande produkter från WORX ([eu.worx.com](http://eu.worx.com)): **S300 (WR130E)** och **M500 (WR141E)**

Med robotgräsklipparspikarna kan du äntligen ge din WORX robotgräsklippare den uppgradering den behöver.

**3idee wrx-sm-spikarna** ger en betydande förbättring av dragkraften för din WORX robotgräsklippare och säkerställer också tillräcklig luftning av gräsmattan vid klippning.

Observera för alla M-modeller att de extra **Steg 4.1 - 4.5** | **(endast M modeller)**



# UPPMÄRKNING

Spikarna består av delar av rostfritt stål, som kan vara vassa och farliga. Alla delar är avborrade av oss, men försiktighet är ändå nödvändig vid montering. Farliga snitt kan uppstå!

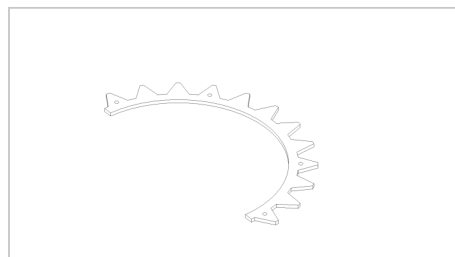
Håll komponenterna borta från barn.



## Leveransens omfattning

### 4x spikar (rostfritt stål)

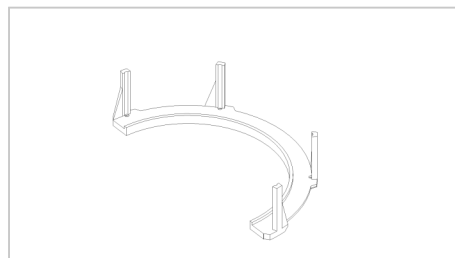
(Figur a)



Figur a

### 4x hållare (plast)

(Figur b)

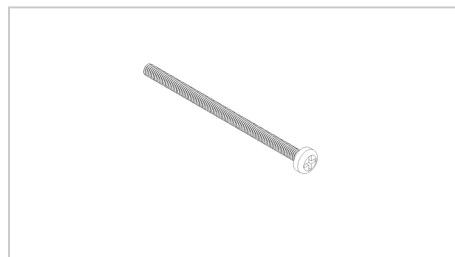


Figur b

### 16x M3x50 panhuvudskruv (rostfritt stål)

16x M3-mutter självlåsande (förmonterad av 3idee)

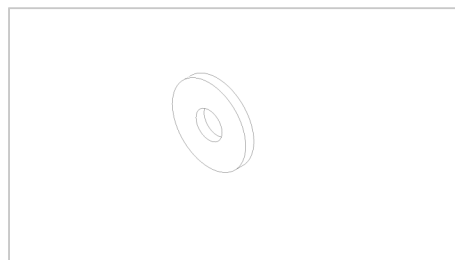
(Figur c)



Figur c

### 16x bricka för M3 (rostfritt stål)

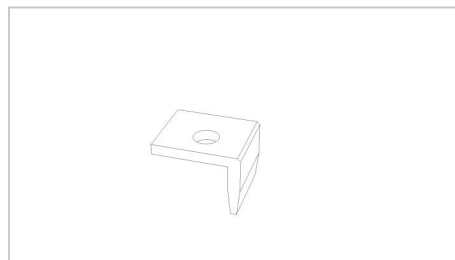
(Figur d)



Figur d

## 1x distansfäste M (plast)

(Figur e)



Figur e

# Monteringsanvisningar

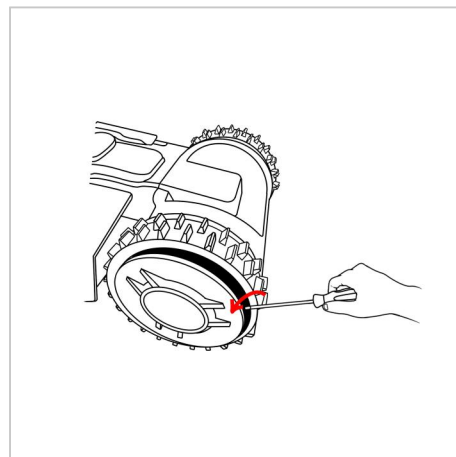
## Steg 1

**Vi rekommenderar att du placerar din WORX robotgräsklippare på gräsmattan för installation så att du inte skadar någon yta.**

Ta bort navkapseln från hjulen. Vi rekommenderar att du använder en platt skruvmejsel för detta steg. (Figur 1)

**Förutsättning: Placera** skruvmejseln på de tre punkter som är markerade med pilen på navkapseln. På baksidan finns det skårar som gör det lättare att ta bort navkapseln.

Upprepa detta steg för det andra hjulet.



Figur 1

## Steg 2

**2a: Lossa** den sexkantiga muttern genom att vrida den åt vänster för att ta bort hjulet. Använd en **16 mm kombinationsnyckel** för att göra detta.

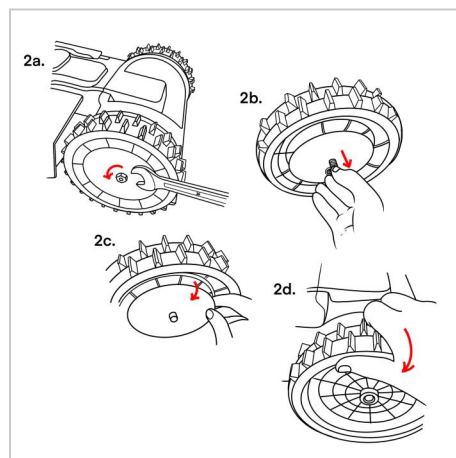
**2b:** Ta bort muttern.

**2c:** Ta också bort den stora svarta brickan.

**2d:** Dra nu av hjulet från tråden.

(Figur 2)

Upprepa detta steg för det andra hjulet.



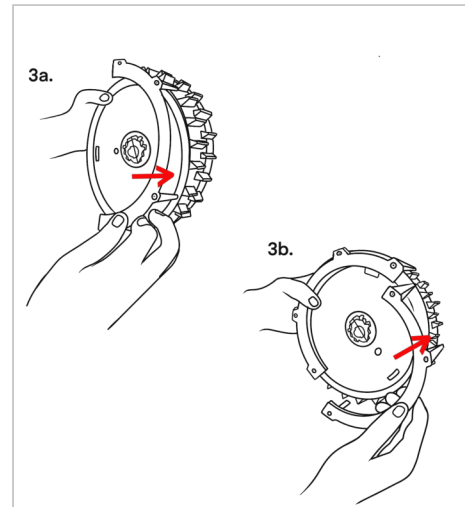
Figur 2

### Steg 3

**3a:** Placera plasthållaren mellan däckets slitbana på hjulet. Se till att du hittar rätt plats.

**3b:** När de två hållarna är korrekt monterade ska de bilda en cirkel.

Upprepa detta steg för det andra hjulet.



### Steg 4

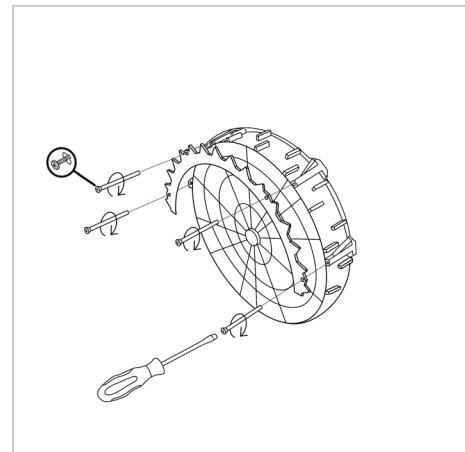
Vrid hjulet så att framsidan är vänd mot dig igen. Placera nu de rostfria spikarna på hjulet och se till att alla hålen matchar den bakre hållaren. Detta är viktigt eftersom hålen inte har samma avstånd mellan varandra.

Ta **4x de medföljande skruvarna (M3x50) + bricka** och sätt dem genom de rostfria spikarna och hålen i hållaren för att ansluta dem till hållaren.

**Viktigt: Se till** att varje skruv är försedd med en bricka.

Sedan kan du montera de rostfria spikarna på den andra halvan av hjulet.

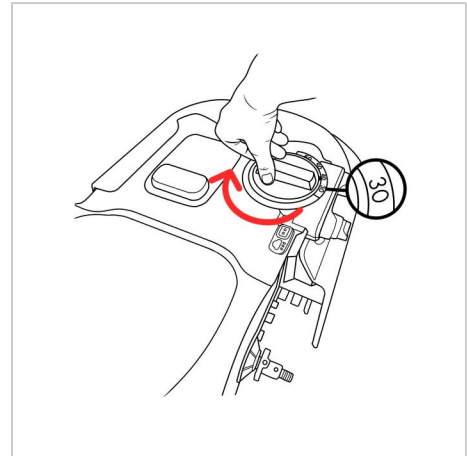
Upprepa detta steg för det andra hjulet.



### Steg 4.1 (endast M-modeller)

**Det här steget gäller endast för följande modeller:**  
M500 (WR141E), M500 Plus (WR165E), M700 (WR142E),  
M700 Plus (WR167E), M800i (WG757E), M800i (WR111 MI),  
M900 (WG758E), M1000i (WG796E.1), M1200i (WG799E).

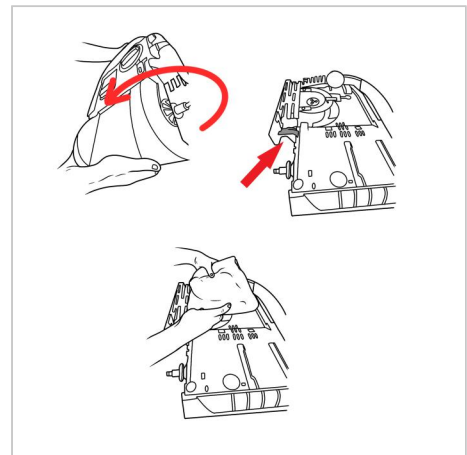
Vrid klipparens höjd till **nivå 30**.



### Steg 4.2 (endast M-modeller)

**Det här steget gäller endast för följande modeller:**  
M500 (WR141E), M500 Plus (WR165E), M700 (WR142E),  
M700 Plus (WR167E), M800i (WG757E), M800i (WR111 MI),  
M900 (WG758E), M1000i (WG796E.1), M1200i (WG799E).

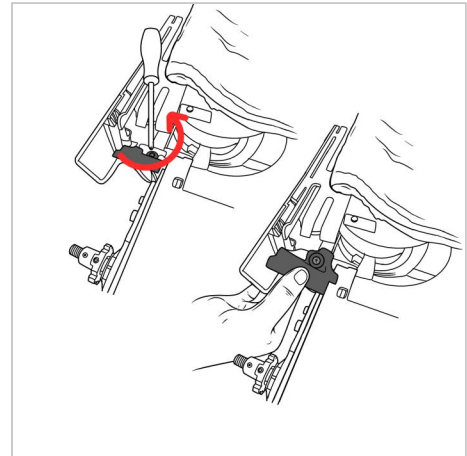
- Vänd nu WORX:en 180° så att den är upp och ner.
- Det är den svarta gummidelen som ska demonteras.
- Lägg för säkerhets skull en handduk på klipparens blad för att minimera risken för skador.



### Steg 4.3 (endast M-modeller)

**Det här steget gäller endast för följande modeller:**  
M500 (WR141E), M500 Plus (WR165E), M700 (WR142E),  
M700 Plus (WR167E), M800i (WG757E), M800i (WR111 MI),  
M900 (WG758E), M1000i (WG796E.1), M1200i (WG799E).

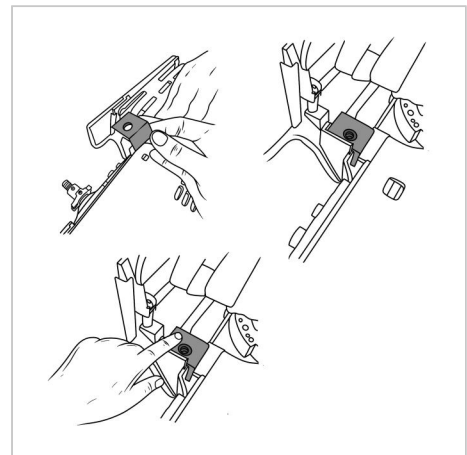
- Ta nu en skruvmejsel och lossa skruven som fäster den svarta gummidelen.
- Nu kan du ta bort den svarta gummidelen.



### Steg 4.4 (endast M-modeller)

**Det här steget gäller endast för följande modeller:**  
M500 (WR141E), M500 Plus (WR165E), M700 (WR142E),  
M700 Plus (WR167E), M800i (WG757E), M800i (WR111 MI),  
M900 (WG758E), M1000i (WG796E.1), M1200i (WG799E).

- Använd det **avståndsfäste M (plast)** som levereras av oss.
- Sätt den i den position där den svarta gummidelen var tidigare, som visas på bilden.
- Kontrollera att hålet i distansbrickan **M (plast)** är korrekt placerat.

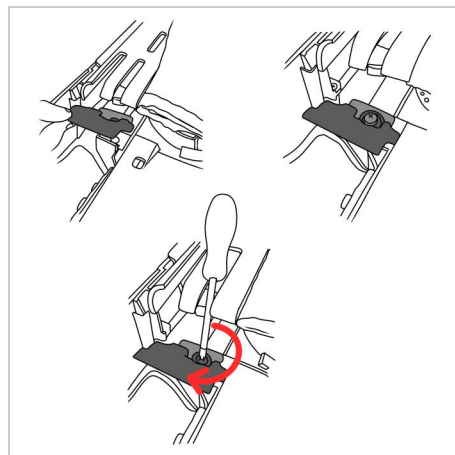




## Steg 4.5 (endast M-modeller)

**Det här steget gäller endast för följande modeller:**  
 M500 (WR141E), M500 Plus (WR165E), M700 (WR142E),  
 M700 Plus (WR167E), M800i (WG757E), M800i (WR111 MI),  
 M900 (WG758E), M1000i (WG796E.1), M1200i (WG799E).

- Sätt tillbaka den svarta gummidelen till den ursprungliga positionen, som är på **distansfästet M (plast)**.
- Fixera delarna genom att skruva tillbaka den ursprungliga skruven ovanifrån.
- Kontrollera att skruven är korrekt fastsatt.



## Steg 5

**5a:** Rikta hjulet så att de rostfria stålspikarna pekar utåt. När du har satt tillbaka hjulet på tråden vrider du det tills det klickar på plats.

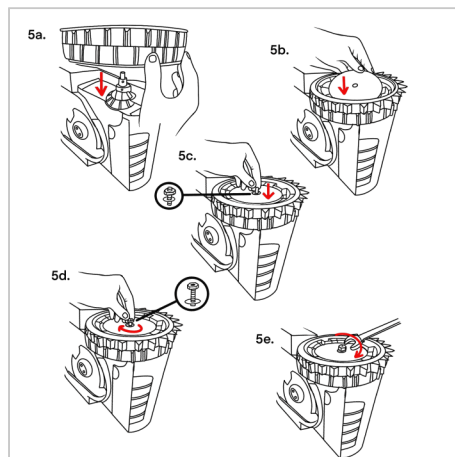
**5b:** Sätt tillbaka den stora svarta stålskivan på hjulet.

**5c:** Ta först den lilla svarta låsbrickan och sedan muttern för att ansluta hjulet till WORX igen.

**5d:** Dra åt muttern lätt för hand.

**5e:** Nu använder vi **16 mm kombinationsnyckeln** för att säkra hjulet ordentligt. Det är bäst att göra det här steget medan din WORX robotgräsklippare står på gräsmattan för att inte skada några ytor.

För att förhindra att hjulet vänder sig när du drar åt, knacka lätt på nyckeln med handen för att förhindra att hjulet vrids när du drar åt.



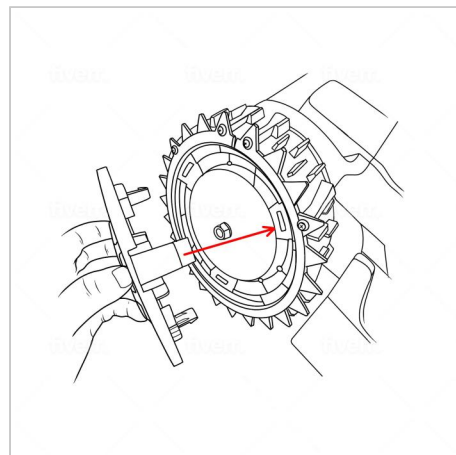
Upprepa detta steg för det andra hjulet.

## Steg 6

När båda hjulen är monterade sätter du tillbaka navkapslarna på hjulen.

Observera att flikarna på navkapseln måste föras in i urtagningarna i hjulet.

Upprepa detta steg för det andra hjulet.



# Säkerhetsanvisningar

## Allmänna anteckningar

- Mått på spikar i rostfritt stål:  
**Ytterdiameter: 215mm**  
**Inre diameter: 170mm**  
**Tjocklek: 3 mm**
- Se till att alla skruvar är åtdragna och att de rostfria spikarna sitter fast i hjulet.
- Hållarens material (PLA-plast) är villkorligt värmebeständigt. (45-55°C)
- PLA är ett UV-beständigt material. (innehavare)
- Ytan på de svarta plathållarna kan slitas med tiden och visa tecken på slitage. Detta är normalt och förekommer bara mer initialt, men påverkar inte produktens prestanda.
- Spikarna och skruvarna är tillverkade av rostfritt stål (V2A) och är därför motståndskraftiga mot korrosion och väderpåverkan.

## Information om material

### Spikar:

Rostfritt stål (V2A) är ett korrosionsbeständigt och väderbeständigt material. Korrosion (rost) kan dock uppstå vid kontakt med t.ex. metallspån.

### Hållare (plast):

Adaptorn är tillverkad av högkvalitativ **PLA-plast** (polylactide). PLA är ett färgbäständigt och UV-bäständigt material och har låg brandfarlighet. Polylaktid har en temperaturbäständighet (glasövergångstemperatur) på ca **45-55 °C** och är därför inte lämplig för användning i närheten av direkt/extrem värme och värmekällor.

Vi önskar dig mycket nöje med din produkt.

Ditt 3idee-team